

DECAPODES MACROURES

DOCUMENTAIRE N. 634

Les écrevisses, les homards, les langoustes, les langoustines, et tous autres animaux similaires appréciés sur nos tables, font partie du groupe des arthropodes, dont le nom d'origine grec signifie: qui ont « les pattes articulées ».

C'est dans ce groupe, qui comprend environ les quatre cinquièmes de toutes les espèces animales connues que rentrent les araignées, les scorpions, les crustacés, les insectes, et bien d'autres encore. Une caractéristique fondamentale des arthropodes, c'est le revêtement corné de leur corps. Chez les crustacés, cette carapace, nourrie de sels calcaires, devient parfois si dure qu'elle constitue une véritable cuirasse, et si rigide, si épaisse qu'elle interdirait le moindre mouvement, si elle n'était pourvue de nombreuses articulations solidement maintenues par des ligaments flexibles. Ces animaux ainsi enfermés ne pourraient même pas augmenter de volume s'il n'existait pour eux le phénomène de la mue: l'animal, arrivé à un certain stade de sa croissance, se débarrasse de sa carapace et, après être resté un certain temps protégé seulement par son fragile épiderme, il reconstitue sa cuirasse calcaire, cette fois à sa taille.

C'est dans cette période de son existence où il est nu que l'animal devient la proie convoitée de ses ennemis. Il semble qu'il présente instinctivement son état d'infériorité et il se cache alors dans les anfractuosités les plus inaccessibles, renonçant même à se nourrir, en attendant la reconstitution de sa protection naturelle.

Une autre caractéristique des arthropodes, c'est la

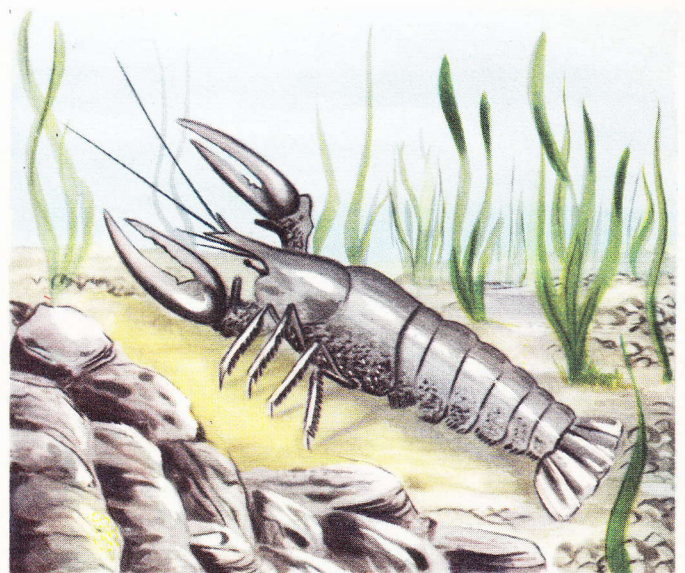
présence d'appendices qui, en créant à l'infini des variations sur un modèle type, donnent naissance à tous les organes nécessaires à l'adaptation au milieu. C'est ainsi que nous avons des appendices sensoriels (antennes et mandibules), des appendices tactiles (pinces), pour la reproduction des organes d'accouplement, les organes pour la locomotion (pattes et nageoires). Chez les arthropodes qui vivent dans l'atmosphère, les organes de la respiration sont constitués par des trachées, cavités ramifiées qui, pénétrant tout l'organisme, permettent à l'oxygène de parvenir jusqu'aux tissus les plus profonds. Chez ceux qui vivent dans l'eau, la respiration s'effectue à l'aide de branchies comme chez les poissons, ou bien directement à travers les téguments quand ces derniers sont assez minces.

Les crustacés sont généralement aquatiques. On les trouve dans les eaux de mer, saumâtres ou douces, et ils respirent par des branchies. Leur corps est divisé en trois parties: tête, thorax et abdomen. Dans certains cas, la tête apparaît soudée à l'abdomen par la cuirasse calcaire et l'ensemble prend alors le nom de céphalo-thorax.

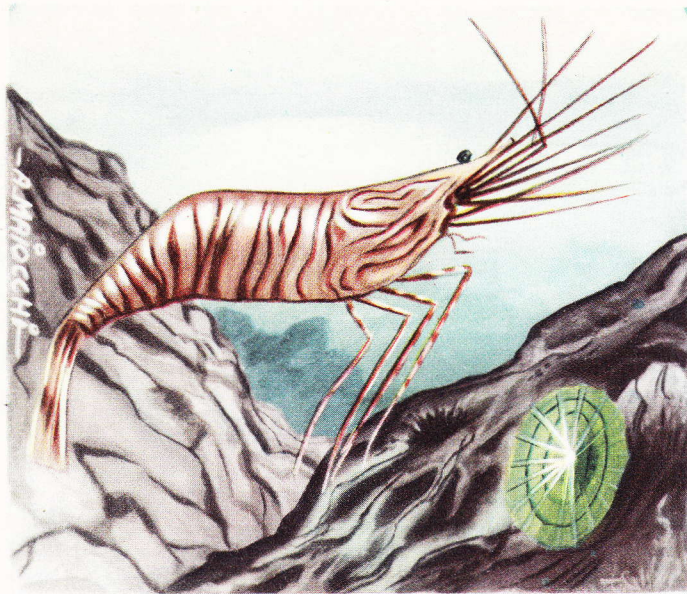
Les yeux se trouvent sur la première paire d'antennes; parfois d'autres appendices transformés en antennes très développées, comme chez les langoustes, servent d'organes sensoriels tactiles. Les pattes, plus ou moins longues, servent pour la marche et pour la nage. Parfois elles sont aidées dans cet effort par l'espèce de nageoire de la queue. Le cycle vital comprend des métamorphoses: œuf, larve et adulte. La classe des crustacés comprend certains ordres qui vivent dans



La langouste ordinaire (*Palinurus vulgaris*) est un des représentants les plus connus des Décapodes Macroures. Pourvue de très longues antennes, mais sans pinces, elle peut atteindre une longueur de 50 cm et un poids de 7 à 8 kg.



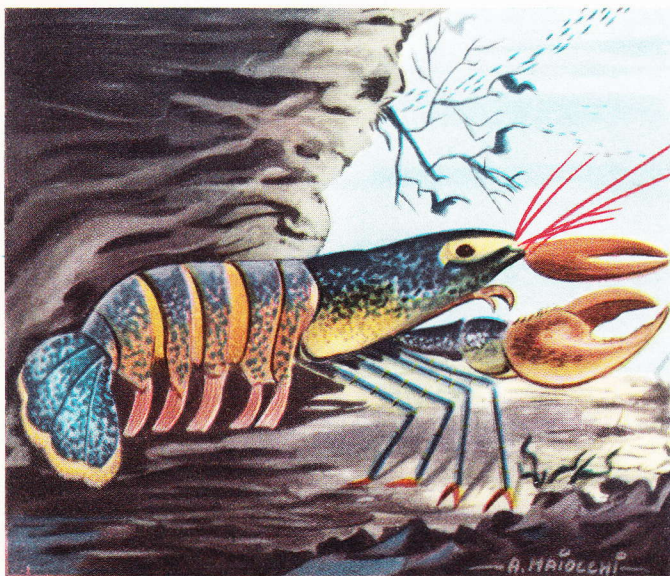
Parmi les écrevisses connues en France, l'écrevisse de fleuve (*Astacus fluviatilis*) est très courante et recherchée pour sa chair savoureuse. Sa taille ne dépasse guère 15 cm. Son corps est de teinte brunâtre.



Parmi les décapodes macroures, on distingue ceux qui marchent et ceux qui nagent. La crevette rose ou bouquet (*Leander serratus*) fait partie de ceux qui nagent. On la trouve en abondance sur les plages de l'Atlantique, entre les algues et dans les anfractuosités des rochers.

les eaux douces ou la mer et un qui ne vit que sur la terre ferme. Un de ces ordres est celui des Décapodes (qui en grec signifie dix pieds) et qui comprend trois sous-ordres: Macroures (écrevisses, langoustes, etc.), Anomoures (pagures) et Brachyures (crabes). C'est parmi les Décapodes que l'on trouve les plus gros des arthropodes. La tête et le thorax sont soudés en un céphalo-thorax qui, dans sa partie antérieure, se projette vers l'avant en forme de rostre. Le tégument est toujours assez épais et constitue une résistante cuirasse calcaire. Les pattes sont au nombre de cinq paires. La queue est plus ou moins longue suivant l'espèce et, quand elle est développée, elle porte à son extrémité une série de nageoires disposées en éventail qui permettent de brusques sauts en arrière.

C'est du système nerveux, assez compliqué et organisé, que dépendent les différents organes des sens:

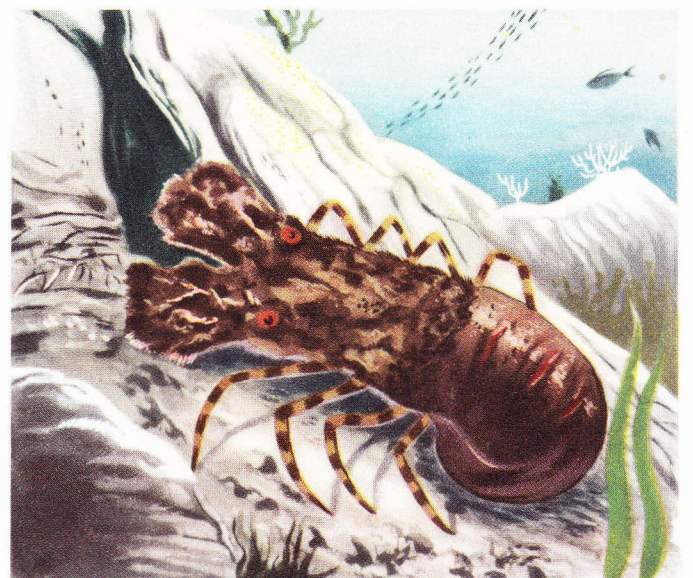


On pêche le homard (*Homarus vulgaris*) sur les fonds rocheux à une profondeur qui varie entre dix et quinze mètres. Il possède de beaux reflets bleus et jaunes. Ce crustacé constitue, lui aussi, un aliment de choix.

la vue, qui a son siège dans les yeux, fixés sur pédoncules: l'ouïe, qui réside dans certaines cavités à la base des antennes, qui ont, elles, pour mission de contrôler l'équilibre; le toucher, le goût et l'odorat ont leurs sièges dans les soies des antennes disposées autour de la tête. Les Décapodes se nourrissent de matières en décomposition et d'animaux, même vivants, parfois de belle taille, qu'ils parviennent à capturer grâce aux puissantes pinces dont la nature les a pourvus.

Les Décapodes Macroures (du grec grand et queue) sont ainsi dénommés à cause du développement important de l'abdomen qui paraît, dans une observation superficielle, constituer plutôt une queue importante. Ce sont des animaux bien connus, car on les consomme en grand nombre, à cause de la délicatesse de leur chair. Ils comprennent: les langoustes, les homards, les crevettes, les écrevisses et les langoustines.

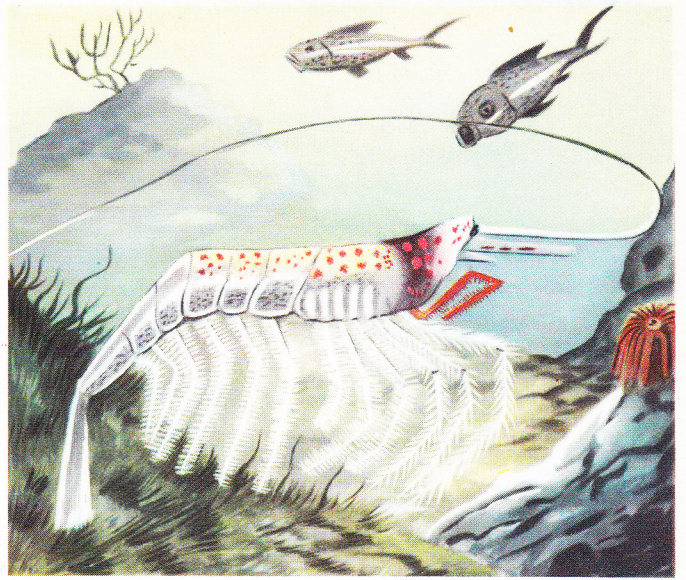
La langouste commune (*Palinurus vulgaris*) est un des plus gros spécimens de l'ordre; elle peut atteindre



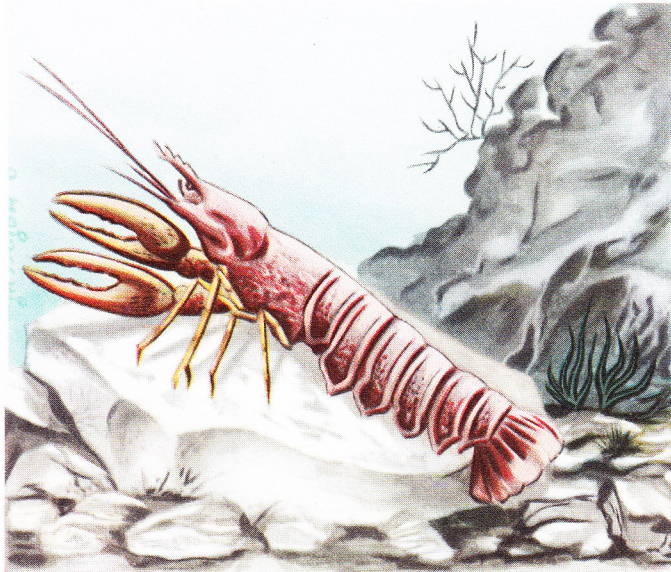
Voici la Scyllare de mer (*Scyllarus arctus*), qui peuple les côtes de la Méditerranée. Ces macroures font partie de la famille des Scyllaridae; leurs antennes sont courtes et aplaties; leur corps est trapu.

une longueur de 50 centimètres et un poids de 7 à 8 kilogs. Son corps, très robuste, est entièrement gainé d'une carapace fort résistante. Le céphalo-thorax est recouvert de tubercules pointus, tandis que l'abdomen et la queue musclée sont recouverts de plaques articulées parallèlement dans le sens de la largeur. Il se termine par un petit éventail de nageoires cornées qui permettent à l'animal de faire de rapides bonds en arrière. Au sommet de sa tête se trouvent des antennes qui peuvent dépasser la longueur du corps; elles sont recouvertes de poils tactiles servant, à la manière de cravaches, à éloigner les ennemis éventuels. La teinte générale du corps est d'un beau brun rougeâtre avec des stries blanches ou jaunâtres. On trouve communément les langoustes dans la Manche, la Mer du Nord, en Méditerranée et dans presque tout l'Atlantique Nord, où elle affectionne les fonds rocheux à des profondeurs variant entre dix et cent mètres, parfois

davantage. La langouste se déplace lentement sur ses longues pattes terminées par de gros ongles, à la recherche de petits animaux constituant sa nourriture et, quand elle se trouve face à face avec un adversaire sérieux, elle fait marche arrière grâce à des coups de queue qui la font bondir. Cuirassée de la sorte, la langouste apparaîtrait invulnérable et, de toutes façons, inutilisable comme nourriture. Mais elle redoute un ennemi mortel: le poulpe, qui est très friand de sa chair. Il l'enveloppe dans ses tentacules cornés pourvus de ventouses, et de son bec en suce toute la substance molle. Pour la reproduction, la femelle dépose des centaines d'œufs sphériques du diamètre d'un millimètre qu'elle ramasse agglomérés sous l'abdomen. Des œufs sortent de petites larves marines dites philoxomes. La langouste royale est une autre variété propre aux régions côtières d'Afrique (*Palynurus regius*). Le homard commun (*Homarus vulgaris*), qui peut atteindre 90 centimètres de longueur, est à peu près semblable de forme; mais ses dimensions sont encore plus im-



Les macroures nageurs comprennent aussi la *Sergeste*. La structure de ces crustacés est adaptée à la vie au fond des mers: corps allongé et très articulé, assez souvent dépourvu des dernières paires d'appendices thoraciques.



C'est par ces longues pinces que la langoustine (*Nephrops norvegicus*) se distingue des autres variétés de décapodes macroures. On l'appelle aussi écrevisse de Norvège, et on la pêche sur les fonds des côtes atlantiques de l'Europe.

portantes. On le distingue facilement de la langouste grâce à ses pinces énormes qui, chez la première, sont plutôt de dimensions modestes; le homard s'en sert pour saisir ses proies et les déchirer, avant de les engloutir. Sa teinte est bleu sombre mouchetée de jaune et de blanc. Il vit sur les fonds rocheux à des profondeurs qui ne dépassent pas une cinquantaine de mètres, le long de presque toutes les côtes de l'Atlantique Nord.

L'écrevisse est peut-être le macroure le plus répandu. L'écrevisse des fleuves (*Astacus fluviatilis*) a une couleur brune, des pattes rougeâtres et une longueur de 10 à 15 cm. On la trouve également fort souvent dans nos cours d'eau, cachée dans les anfractuosités des rives et sous les pierres du fond.

L'écrevisse aux pattes blanches (*Astacus pallipes*), est plus petite et ne dépasse pas une longueur de dix centimètres. Elle affectionne les eaux très froides et très courantes. L'écrevisse américaine (*Cambarus affinis*) se trouve couramment sur les fonds sablonneux

des grands fleuves, où elle se creuse une manière de terrier pour s'y tenir à l'affût. L'écrevisse excavatrice (*Cambarus diogenes*), des régions orientales des États-Unis, se tient fort loin des cours d'eau et creuse de profonds terriers, jusqu'à ce qu'elle ait atteint une profondeur lui assurant l'humidité suffisante pour vivre. Les crevettes sont des macroures nageurs au corps très comprimé latéralement, et pourvus d'une paire de pattes particulièrement adaptées à la nage. Parmi ces dernières il faut encore citer la caramotte (*Penaeus carinata*), de couleur blanche ou jaune rosée. Le bouquet ou crevette rose est le leander serratus. Un genre d'écrevisse fort apprécié des gourmets est la langoustine ou écrevisse de Norvège jaune rosée (*Nephrops norvegicus*), d'une vingtaine de centimètres et pourvue de pinces minces et étroites. Elle vit jusqu'à quatre cents mètres de profondeur dans l'Atlantique.



C'est aux macroures nageurs qu'appartient ce beau spécimen de *Richardina felericii*. Ces écrevisses ont un corps comprimé latéralement et très mobile, justement à cause de ses nombreuses articulations.

ENCYCLOPÉDIE EN COULEURS

tout connaître

ARTS

SCIENCES

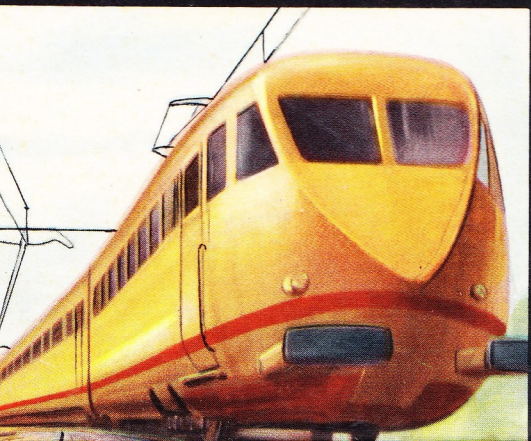
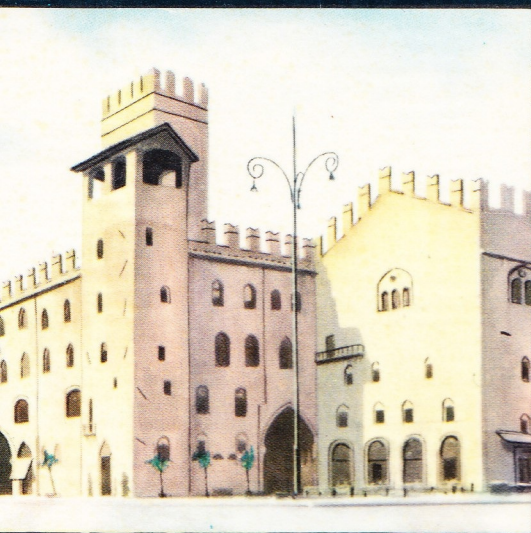
HISTOIRE

DÉCOUVERTES

LÉGENDES

DOCUMENTS

INSTRUCTIFS





VOL. X

TOUT CONNAITRE

M. CONFALONIERI - Milan, Via P. Chieti, 8, - Editeur

Tous droits réservés

BELGIQUE - GRAND DUCHÉ - CONGO BELGE

AGENCE BELGE DES GRANDES EDITIONS s. a.
Bruxelles